



المركز الجهوي للاستثمار لجهة الشرق  
CC.O. ICI.E | ٢٥٥.٥: ٤ ICI.E+ | ٢٥١٢٥  
CENTRE REGIONAL D'INVESTISSEMENT DE LA REGION DE L'ORIENTAL



# CRIO

L'AGRICULTURE EN CHIFFRES  
DANS LA RÉGION DE L'ORIENTAL

AVRIL  
**2022**





# SOMMAIRE

## Introduction

### **1- L'agriculture dans l'Oriental : chiffres clés**

#### **2- Potentiel agricole :**

Potentiel en terre

Potentiel en eau

Potentiel animal

Production laitière

Plantations de la Région de l'Oriental

#### **3- Déclinaison de la stratégie agricole dans la R.O**

BILAN PLAN AGRICOLE REGIONAL DU PLAN MAROC VERT (2008-2019)

Le programme green génération dans la RO

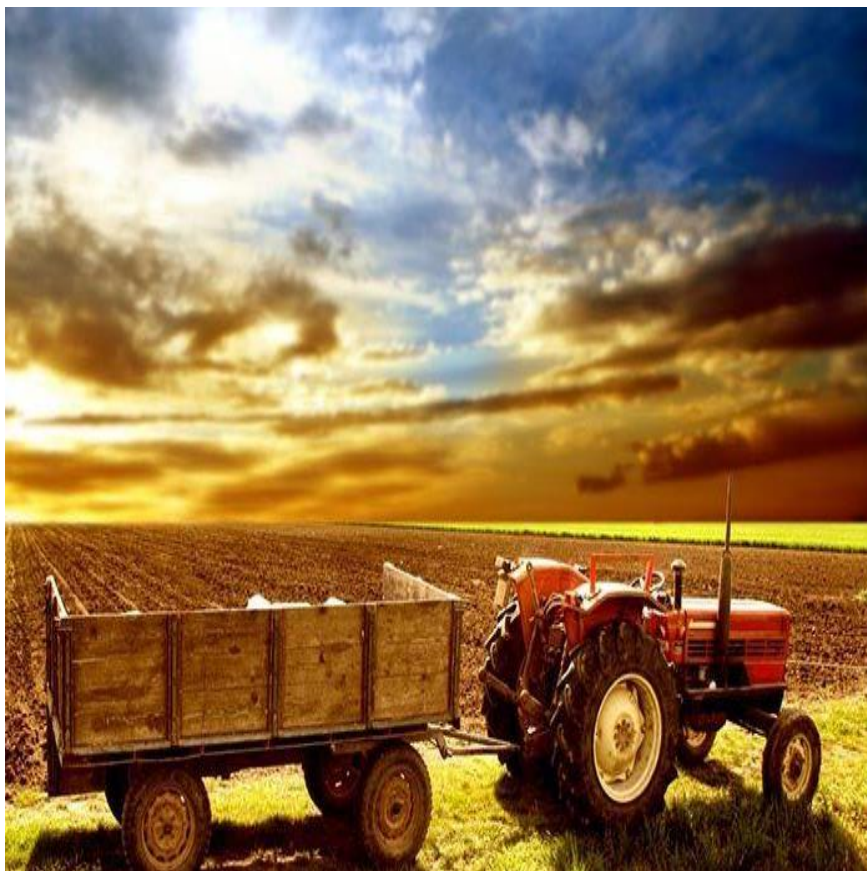


## INTRODUCTION

Dans le cadre de sa mission de veille et d'intelligence territoriale, le CRI de la Région de l'Oriental met à la disposition des lecteurs la présente publication de la collection « **CRIO-Focus** » intitulée « **Focus sur le secteur de l'agriculture dans la Région de l'Oriental** ».

Cette publication a pour objectif de donner une vue globale sur l'évolution du secteur agricole dans la Région de l'Oriental en mettant l'accent sur les points suivants :

- L'agriculture dans l'Oriental : chiffres clé
- Potentiel agricole :
  - Potentiel en terre
  - Potentiel en eau
  - Potentiel animal
  - Plantations de la Région de l'Oriental
- Déclinaison de la stratégie agricole dans la R.O
  - BILAN PLAN AGRICOLE REGIONAL DU PLAN MAROC VERT (2008-2019)
  - Le programme green génération dans la RO



المركز الجهوي للاستثمار لجهة الشرق  
C.C.O. | :C.C.O. | C.C.O. | C.C.O.  
CENTRE RÉGIONAL D'INVESTISSEMENT DE LA RÉGION DE L'ORIENTAL



# 1 L'AGRICULTURE DANS L'ORIENTAL : CHIFFRES CLÉS





المركز الجهوي للاستثمار لجهة الشرق  
C.C.O. | :C.C.O. | :C.C.O. | :C.C.O. | :C.C.O.  
CENTRE RÉGIONAL D'INVESTISSEMENT DE LA RÉGION DE L'ORIENTAL



# 2

## POTENTIEL AGRICOLE

## Potentiel en terres – région de l'oriental



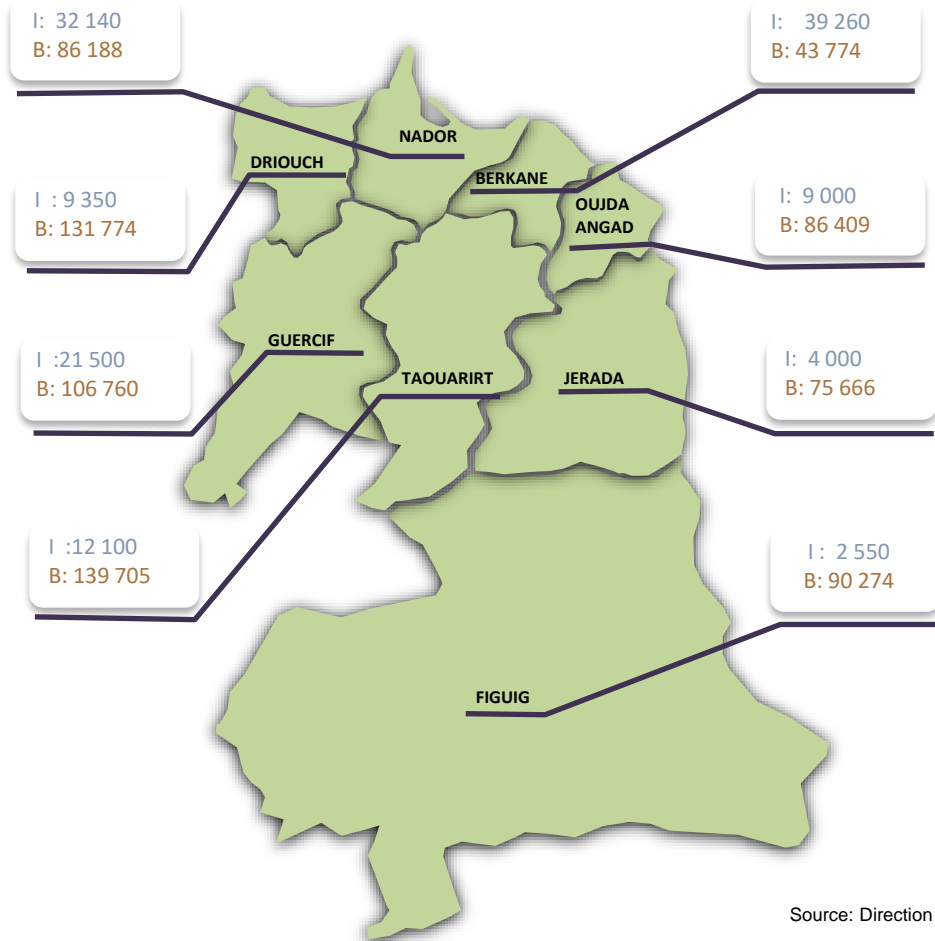
**TERRES  
IRRIGUÉES  
129 900 HA**

**TERRES  
EN BOUR  
759 550 HA**



Le secteur de l'agriculture, constitué en grande partie de terres en Bour ( 759 550 ha ) , demeure largement tributaire des fluctuations climatiques. Les zones irriguées, bien qu'elles représentent une proportion inférieure (129 900 ha) des terres cultivables, garantissent l'essentiel des cultures pérennes.

## Potentiel en terres – Région de l'oriental en HA



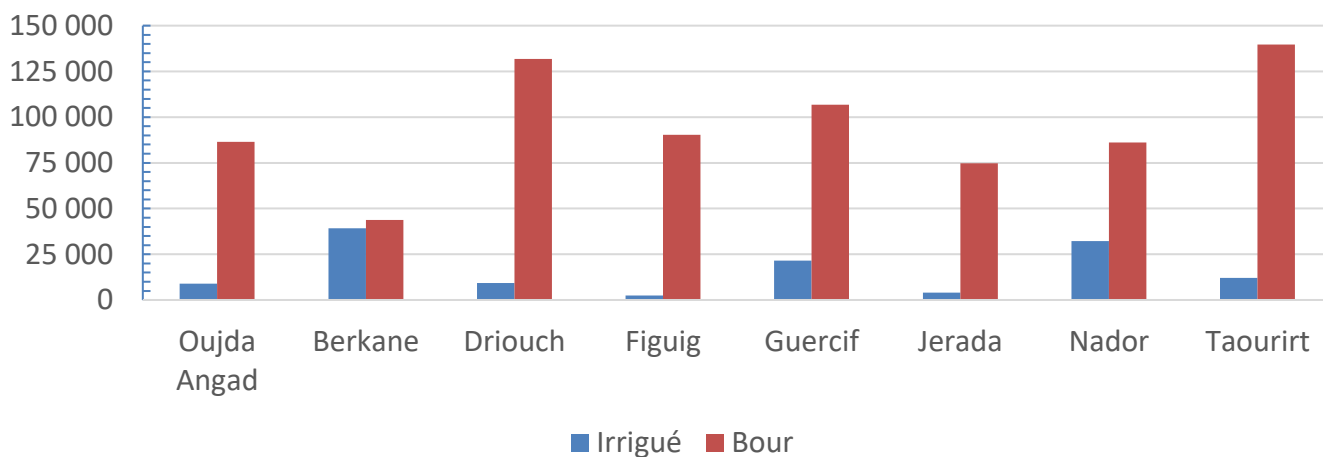
Source: Direction de l'agriculture

I : Irrigué B: Bour



## Potentiel en terres – Région de l’Oriental

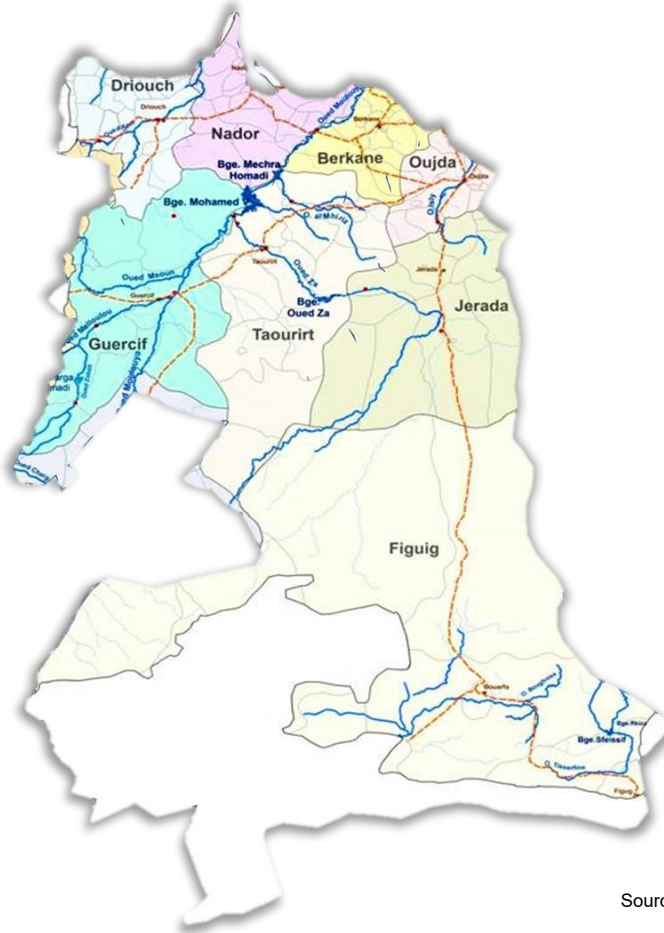
### Superficie des terres irriguées et bous dans la Région de l’Oriental (Ha)



Source: Direction de l'agriculture



Les superficies irriguées constituent 15% de la Superficie Agricole Utile (SAU), dont une superficie de 65 400 Ha de la grande hydraulique au niveau des provinces de Berkane et Nador et 84 800 Ha irriguée par la Petites et Moyenne Hydraulique au niveau Régional.

## Potentiel en eau – Région de l'Oriental



Source: Direction de l'agriculture

- Eaux de Surface : 1300 Millions m<sup>3</sup>
- Eaux Souterraines : 430 Millions m<sup>3</sup>

	<b>Barrage en cours</b>		<b>Réseaux hydrologique</b>
	Station hydrologique		Grands et moyens barrages

## Potentiel en eau – Région de l'Oriental

### GRANDS ET MOYENS BARRAGES

**Hassan II**  
392,3 Mm<sup>3</sup>



**Mohammed V**  
239,5 Mm<sup>3</sup>



**Oued Za**  
94,9 Mm<sup>3</sup>



**Injil**  
12,6 Mm<sup>3</sup>



**Machraâ Hamadi**  
8,1 Mm<sup>3</sup>



**Terka Oumasi / 280 Mm<sup>3</sup>**  
(En cours) (Guercif)

**Bni Aziman / 45 Mm<sup>3</sup>**  
(2021/2025) (Driouch)

**Laksoub / 30 Mm<sup>3</sup>**  
(2021/2027) (Taourirt)

**Sefsaf**  
(2026/2030) (Berkane)

### PETITS BARRAGES



**B.Sfaisif / 20 Mm<sup>3</sup>** Figuig



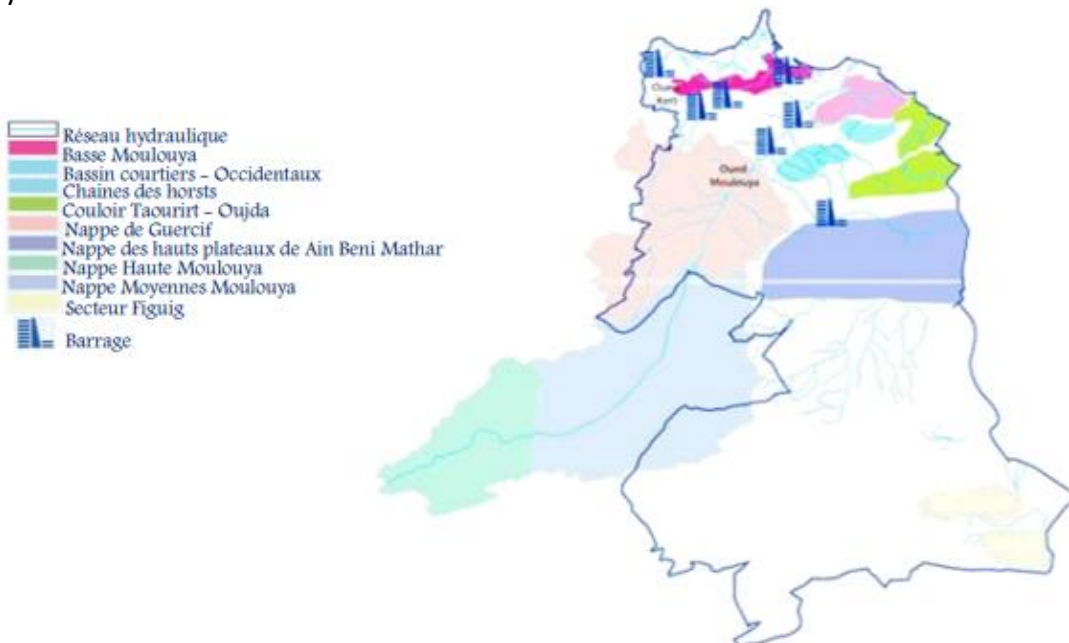
**B.Rkiza / 17 Mm<sup>3</sup>** Figuig

L'Oued Moulouya constitue le plus grand et important cours d'eau de la Région à côté des autres cours d'eau de moindre importance à savoir : Oued Za, Isly, Kiss et Necor. La Région dispose également de cinq grands et moyens barrages pour subvenir aux besoins de la Région en matière d'eau potable, d'irrigation et de production d'énergie. Il s'agit du barrage Hassan II, barrage Mohammed V, barrage Oued Za, barrage Injil et barrage Machraâ Hammadi.

## Potentiel en eau – Région de l'Oriental

La Région dispose également d'importantes potentialités en matière d'eaux souterraines. Les nappes existantes dans la Région sont réparties à l'échelle des provinces comme suit :

- Provinces de Nador et Driouch : Nappes de Kert, Gareb – Bouareg, Gourougou, Tlet Azlaf, Guerouaou et rive droite de la plaine du Nekour.
- Préfecture d'Oujda-Angad : Nappes de Jbel Hamra et de Naima.
- Province de Berkane : Triffa, Béni Snassen et Bouhouria.
- Provinces de Taourirt et Jerada : Couloir Laayoune - Taourirt, chaîne des Horst, Tafrata, Ain Béni Mathar et sous écoulement de l'oued Za.
- Province de Figuig : nappes de Chott Tigri-Lahouita, Tamellalt et Figuig.
- Province de Guercif : Nappes de Maarouf, Jel, Sangal, Béni Bou Mahiou et Jurassique du Moyen Atlas.

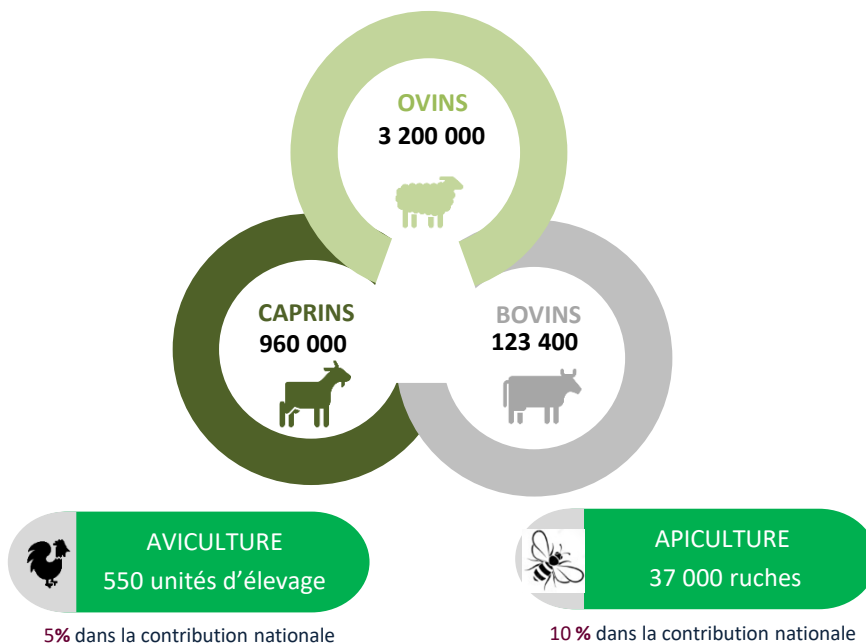


## Potentiel animal – Région de l'Oriental

La Région de l'Oriental se caractérise par l'importance de son patrimoine animal qui se chiffre à environ 4,3 millions de têtes de cheptel dominé par les ovins. L'élevage se classe parmi les activités principales et contribue activement aux revenus des ménages de la région. Le patrimoine animal exploité au niveau de la Région de l'Oriental est constitué d'environ 123 400 têtes bovines, 3 200 000 têtes ovines et 960 000 têtes caprines. L'élevage ovin constitue la frange dominante du cheptel dans la région. La Région participe de 9% de la production des viandes rouges au niveau national.

### CHEPTEL

Contribution nationale : 9%



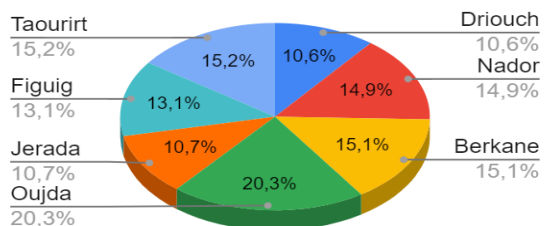
## Potentiel animal – Région de l'Oriental (En milliers)

### Chiffres de l'agriculture

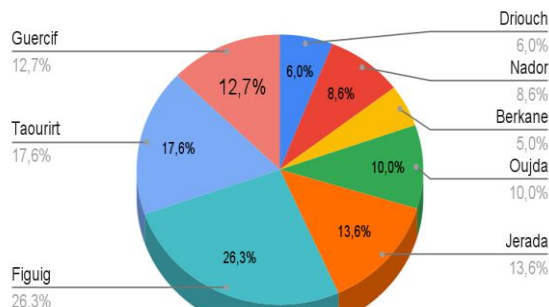
	Bovins	Ovins	Caprins
<b>Oujda Angad</b>	21 000	319 000	30 000
<b>Berkane</b>	17 000	160 000	25 000
<b>Driouch</b>	12 700	195 000	30 000
<b>Figuig</b>	13 200	856 000	299 750
<b>Guercif</b>	18 000	410 000	190 000
<b>Jerada</b>	11 000	430 000	110 000
<b>Nador</b>	15 000	270 000	28 000
<b>Taourirt</b>	15 500	560 000	245 000

## POTENTIEL ANIMAL – Région de l'Oriental

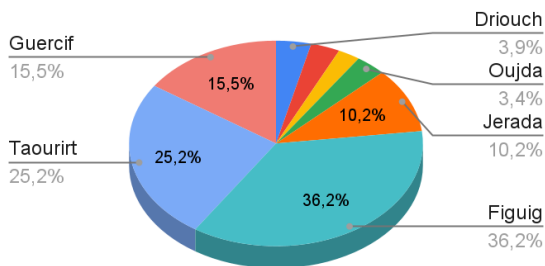
Pourcentage des Bovins par province ou (préfecture)



Pourcentage des Ovins par province ou (préfecture)



Pourcentage des Caprins par province



Le cheptel occupe une place très importante dans le secteur agricole de la Région Oriental, notamment l'élevage des Ovins qui constitue une place dominante du cheptel dans la région. cette place qu'occupe la région au niveau d'effectif des ovins disponible au niveau national est dû principalement à la race exceptionnelle de "Bni Guil" qui reste une race endémique.

## Potentiel animal – Région de l'Oriental

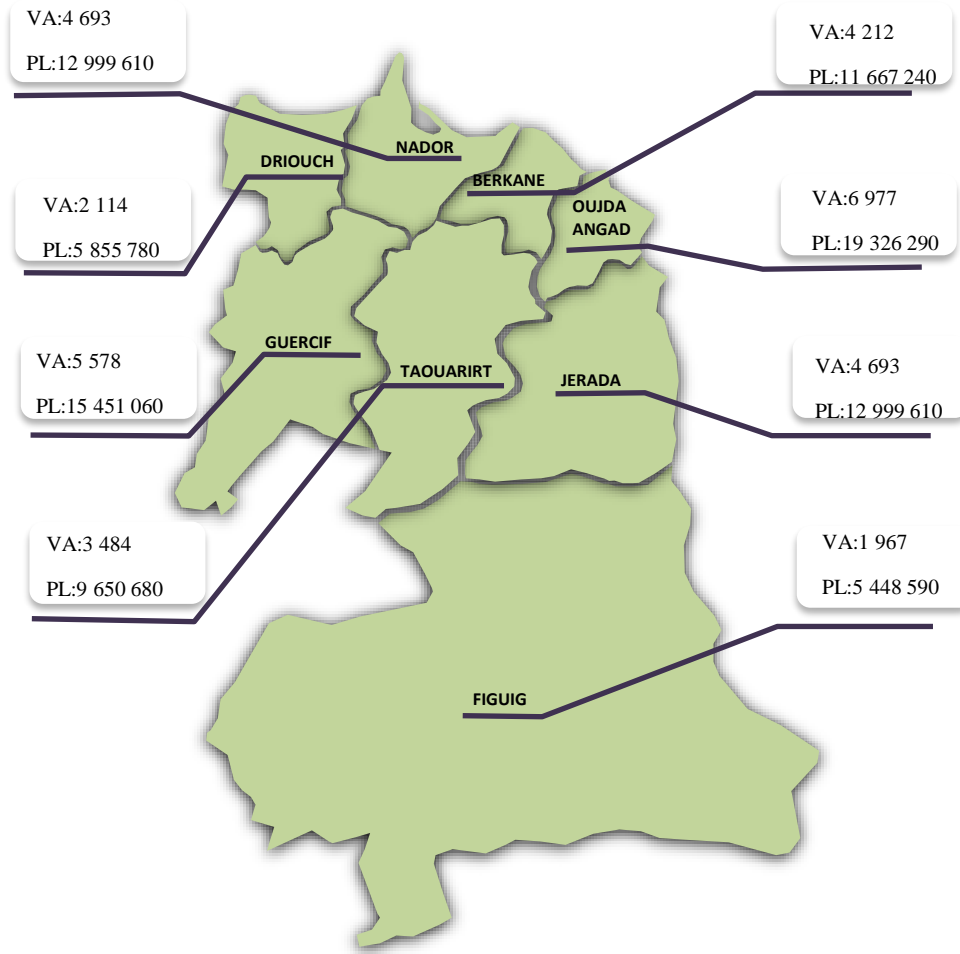
En ce qui concerne la répartition géographique, il apparaît que les ovins sont concentrés à hauteur de 81,5% au niveau de la province de Figui. Concernant les bovins, la province de Taourirt vient en tête, avec un pourcentage de 30% de l'effectif régional. Globalement, les différentes filières d'élevage sont significativement présentes dans la région de l'Oriental avec des poids différents .

### focus

- Production en viandes rouges : 48 898 Tonnes
- Quantités destinées aux abattoirs : 23 061 Tonnes
- Superficies de cultures fourragères : 14 500 ha dont 471 ha en maïs fourrager
- Production des cultures fourragères : 567 743 T
- Unité de fabrication des aliments : 3 avec une capacité de 120 000 tonnes
- Valeur de production : 2 725 114 KDH
- Création d'emploi : 20 261 472 Journées de travail/an



## Production laitière – Région de l'Oriental



VA : Vaches améliorées

PL: Productions laitières en litres

## Production laitière – Région de l'Oriental

Le secteur laitier est le modèle d'organisation exemplaire à tous les niveaux : les producteurs sont organisés au niveau des coopératives de collecte de lait qui sont chargées aussi bien de la commercialisation que de l'approvisionnement des producteurs en facteurs de production. La transformation est réalisée à 95% par la coopérative laitière COLAIMO.

# focus

- Effectifs de vaches laitières: 49183 têtes
- Pourcentage de la races améliorée: 64%
- Productivité moyenne (Kg de lait/ vache laitière) : 1 964
- Production laitière en litres :96 580 010 Tonnes
- Nombre de centre de collecte de lait (ccl) : 82
- Capacité de réfrigération des CCL en l/j: 112 930
- Nombre d'unités de traitement de lait :4 unités
- Capacité totale de traitement des unités : 228 000 l/j
- Taux de colportage dans la production : 41%
- Taux d'utilisation de la capacité totale de traitement :66%
- Chiffre d'affaires : 328 372 KDH
- Création d'emploi : 1 352 000 Journées de travail / an

## Plantation de la Région de l'Oriental

La Région de l'Oriental dispose de grandes potentialités dans les filières oléicoles, agrumicoles, maraîchères et dattières. Les produits issus de l'agriculture de la Région sont aujourd'hui mondialement connus avec des labellisations obtenues depuis 2010 : clémentine de Berkane, dattes Aziza Bouzid, Nèfles de Zegzel, romarin et huile d'olive.



### CÉRÉALES

**288 828 Ha**  
283 000 T



### PALMIERS DATTIERS

**2 500 Ha**  
4 182 T



### CULTURE FOURRAGÈRE

**17 134 Ha**  
729 625 T



### AGRUMES

**21 800 Ha**  
325 600 T



### MARAÎCHAGE

**12 340 Ha**  
258 326 T



### AMANDIER

**39 000 Ha**  
27 000 T



### P.A.M (Plantes aromatiques et médicinales)

**51 000 Ha**  
BIO



### OLIVIER

**125 300 Ha**  
230 000 T



المركز الجهوي للاستثمار لجهة الشرق  
م.ت.م.ع | :٥٥.٥٥ ٤ +٢١.٤٤ | :٥١٢٥  
CENTRE RÉGIONAL D'INVESTISSEMENT DE LA RÉGION DE L'ORIENTAL



# 3 Déclinaison de la stratégie agricole dans la R.O

## INTRODUCTION

Lancée par Sa Majesté le Roi Mohammed VI en février 2020, « Génération Green 2020-2030 » s’inspire des Hautes Orientations Royales contenues dans le discours prononcé par le roi le 12 octobre 2018 dont les Principales lignes directrices

- Le secteur agricole peut être un pourvoyeur d’emplois plus performant et un instrument plus efficace pour assurer de meilleures conditions de vie et d’établissement en milieu rural
- La consolidation des acquis réalisés dans le domaine agricole et à la création de nouvelles activités génératrices d’emplois et de revenus, notamment en faveur des jeunes en milieu rural
- Favoriser l’émergence de la classe moyenne agricole
- Mettre au point des dispositifs innovants, propres à inciter les agriculteurs à adhérer davantage à des coopératives et groupements agricoles productifs
- Faciliter l’accès des investisseurs au foncier
- Rendre justice aux petits agriculteurs, particulièrement en ce qui concerne la commercialisation de leurs produits
- La mobilisation des terres agricoles appartenant aux collectivités ethniques pour la réalisation de projets d’investissement agricole

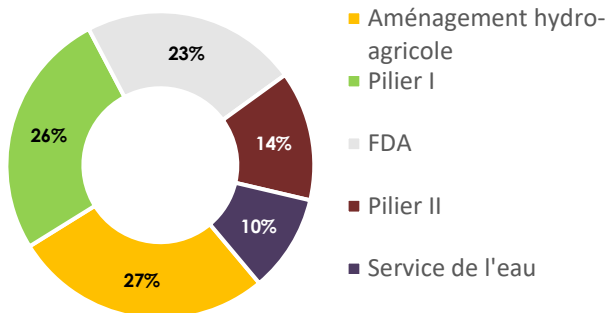
Cette nouvelle feuille de route, a été élaborée sur la base d’une évaluation objective des résultats du Plan Maroc Vert avec l’ensemble des acteurs du secteur, et ce pour conforter les acquis et poursuivre la dynamique de développement agricole via des actions adaptées et en favorisant le développement humain et social. Les deux piliers de la Stratégie « Génération Green » demeurent la priorité à l’élément humain et la poursuite de la dynamique du développement agricole.

## I- BILAN PLAN AGRICOLE REGIONAL DU PMV (2008-2019)

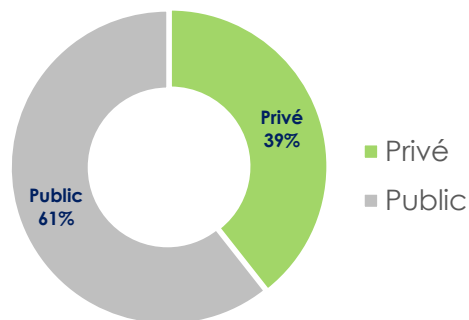
Synthèse de l'investissement global dans la région (depuis 2008)

### Montant investi par instrument

9,3 MILLIARDS DH



### Source de financement



### Total des réalisations financières du FDA 2008-2019 :

2,1 milliards de dirhams

#### AIDES ACCORDÉES

2,1 milliards de DH



#### INVESTISSEMENTS SUBVENTIONNÉS

3,3 milliards de DH

#### LEVIER DES INVESTISSEMENTS

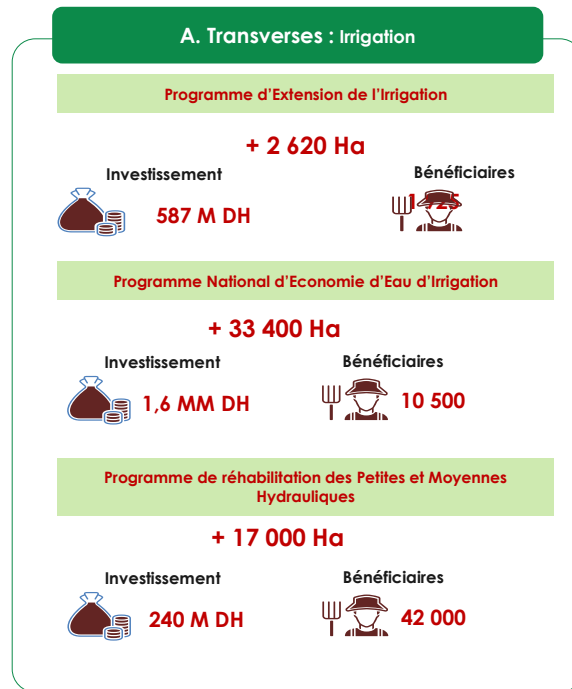
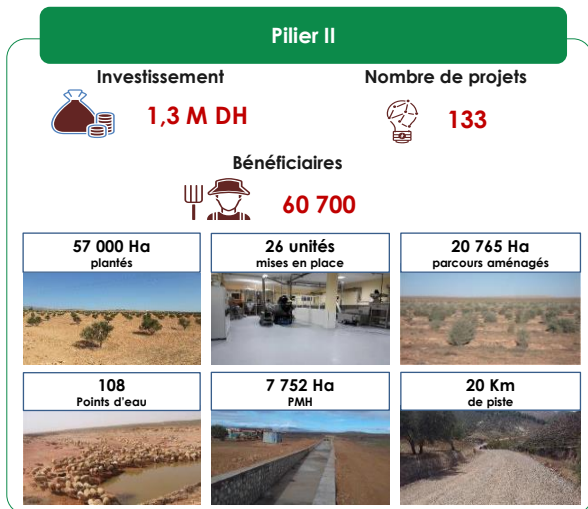
1 DH public



1,6 DH privé

# I- BILAN PLAN AGRICOLE REGIONAL DU PMV (2008-2019)

## Principales réalisations



## II- Le programme GREEN GENERATION

Au niveau régional, la déclinaison de cette stratégie porte sur vise la consolidation des acquis réalisés par le Plan Maroc vert, à travers l'adoption d'une vision nouvelle du secteur agricole, et la mise en place de moyens modernes au service du secteur agricole et cela à travers deux Fondements

### Fondement I : Priorité à l'élément humain



### Fondement II : Pérennité du développement agricole





## FONDEMENT I : PRIORITÉ À L'ÉLÉMENT HUMAIN

En application des Hautes Directives Royales, la nouvelle vision du secteur agricole "Génération Green 2020-2030" donne **la priorité à l'élément humain**. Elle vise à ce titre à améliorer les conditions de vie et d'établissement en milieu rural, à favoriser la création d'emplois, en particulier pour la catégorie des jeunes.

1. Nouvelle **génération** de classe moyenne agricole

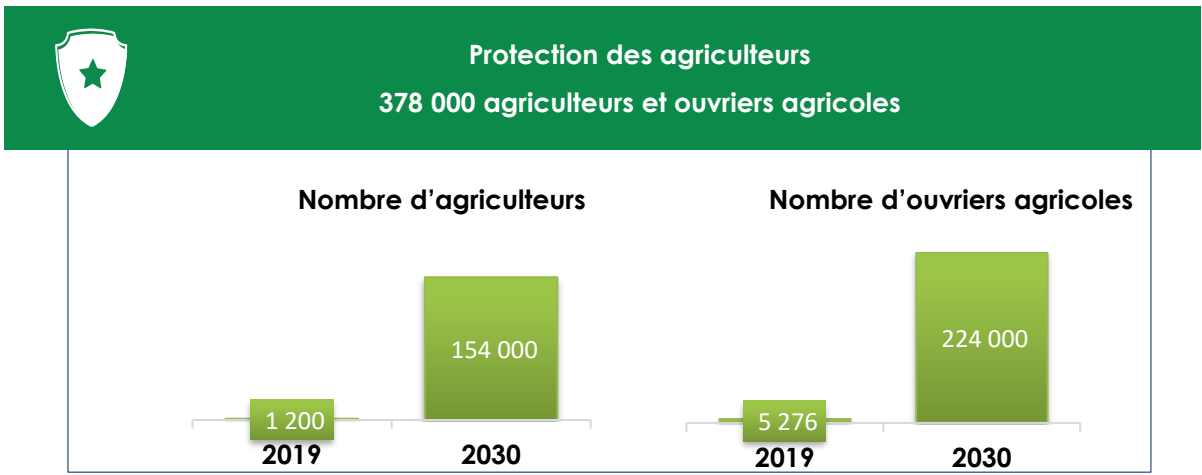
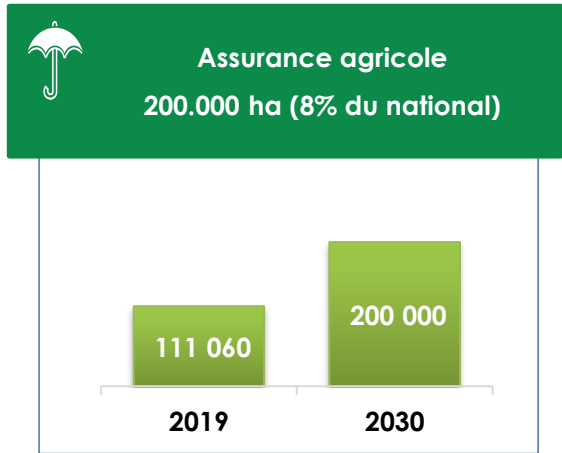
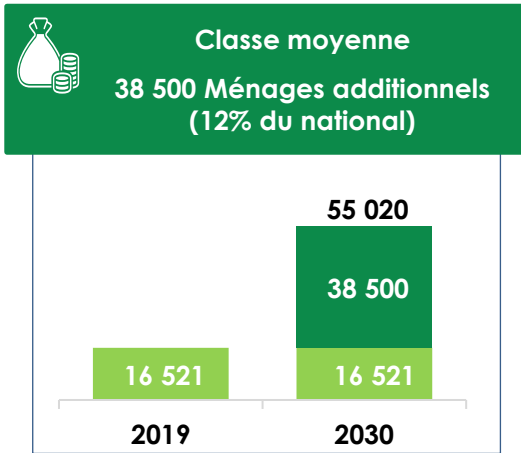
2. Nouvelle **génération** de jeunes entrepreneurs agricoles

3. Nouvelle **génération** d'organisations agricoles

4. Nouvelle **génération** de mécanismes d'accompagnement

# 1- NOUVELLE GÉNÉRATION DE CLASSE MOYENNE AGRICOLE

## Objectifs 2030



## 2. NOUVELLE GÉNÉRATION DE JEUNES ENTREPRENEURS AGRICOLES

Accompagner l'insertion professionnelle des jeunes et leur offrir des débouchés générateurs de revenus



Offre de valorisation des Terres Collectives



Aides à l'installation et à l'exploitation agricole



Aides à l'entrepreneuriat



Formation & Qualification professionnelle

### 3. NOUVELLE GÉNÉRATION D'ORGANISATIONS AGRICOLES

Appui à l'émergence  
des OPA NG



• Conversion de 500 Coopératives fonctionnelles Classiques en OPA NG (porteurs de projets d'Agriculture Solidaire)

Redynamisation et  
création de  
coopératives  
nouvelle génération



- Accompagnement de 1846 coopératives existantes;
- Groupement Producteurs: Création de 230 coopératives pour les filières mal organisées (Agrumes, cactus, maraîchage, arganier, caroubier, figuier, Néflier, cuniculture, viticulture, Agri Bio...);
- Groupement pour Commercialisation : Création des alliances productives;
- Groupement pour la prestation de service : Création de 80 Coopérative de service.

Promouvoir les  
champions  
d'agrégation  
régionaux



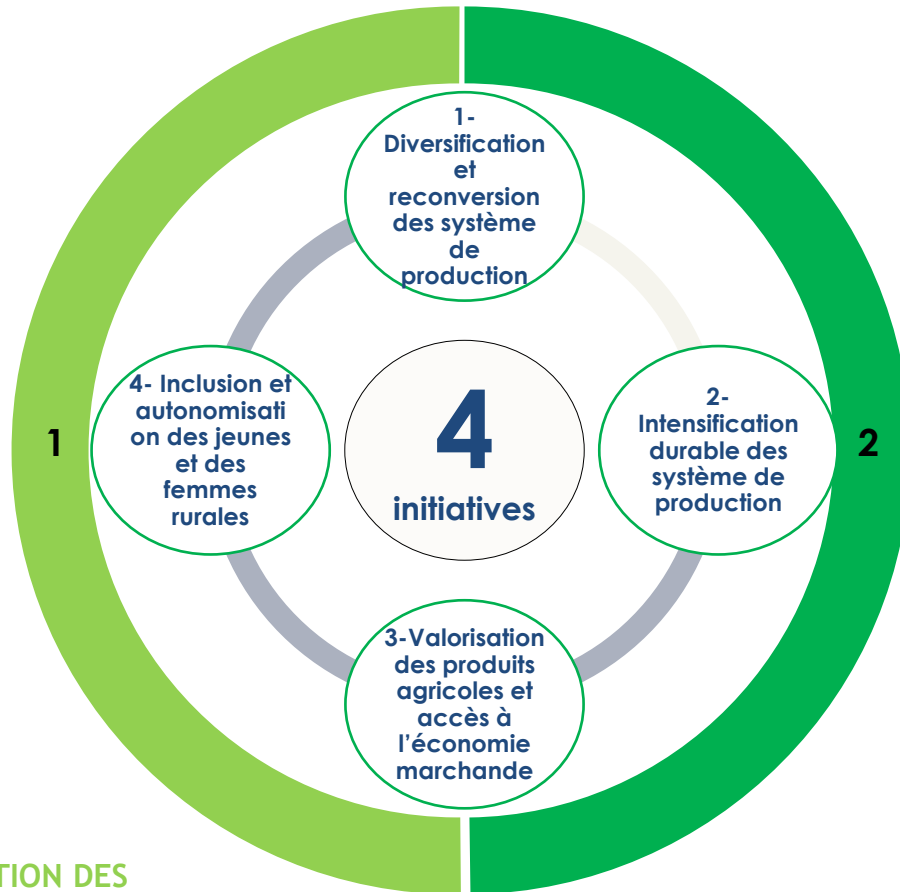
- Création de projets d'agrégation pour les filières structurées (Amandier, olivier, palmier dattier, cumin...);
- Création de projets d'agrégation pour les filières en cours de développement (Agriculture Bio, PAM...);

Autonomisation de  
l'Interprofession



- Encourager la création pour les 7 filières restantes.
- Renforcer les 7 interprofessions existantes

## 4. NOUVELLE GÉNÉRATION DE MÉCANISMES D'ACCOMPAGNEMENT



PÉRENNISATION DES PROJETS PILIER II DU PMV

NOUVEAUX PROJETS D'AGRICULTURE SOLIDAIRE DE NOUVELLE GÉNÉRATION

## FONDEMENT II : PÉRENNITÉ DU DÉVELOPPEMENT AGRICOLE

Étroitement lié au développement humain, le deuxième fondement de Génération Green concerne **la pérennisation du développement agricole**, à travers des actions spécifiques dans les filières de production, les circuits de distribution et la préservation des ressources naturelles dans le contexte des changements climatiques.

1.Consolidation des filières Agricoles

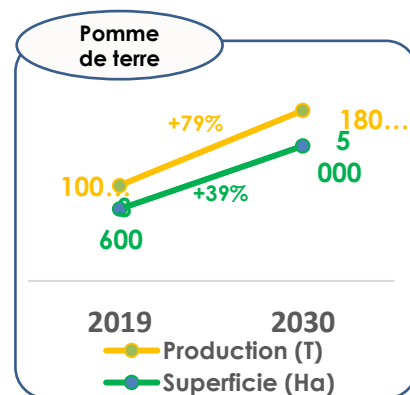
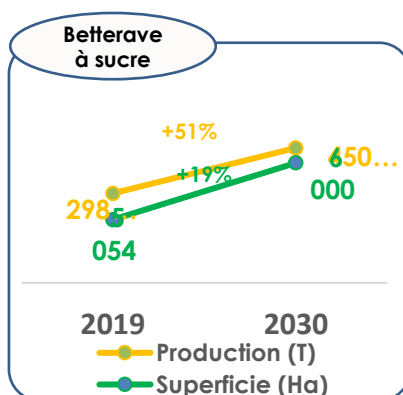
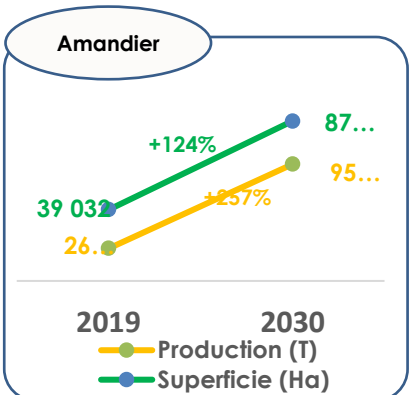
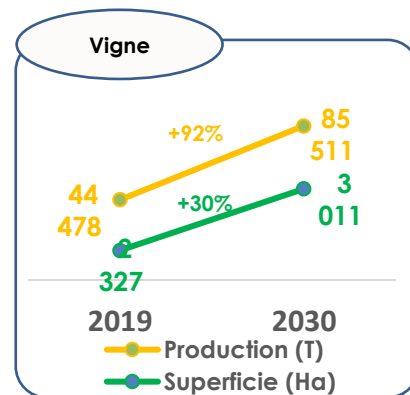
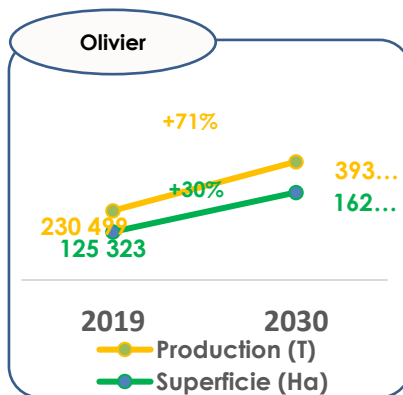
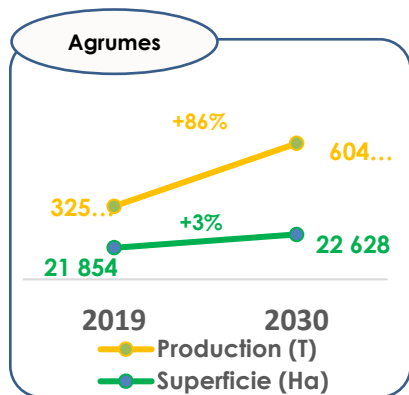
2.Chaînes de distribution modernes et efficaces

3.Qualité, innovation et Green-Tech

4.Agriculture résiliente et éco- efficace

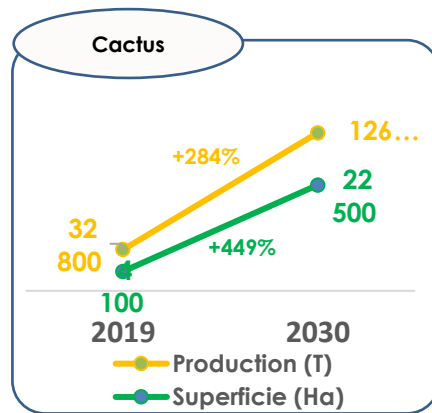
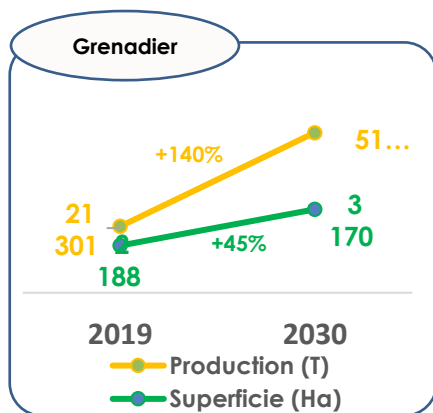
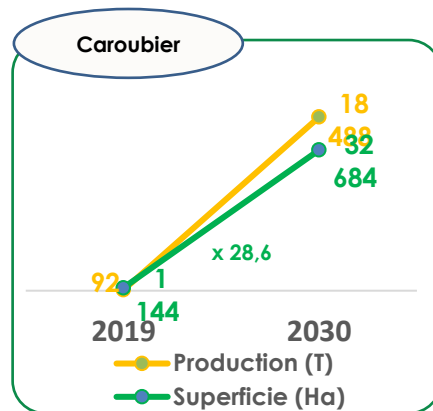
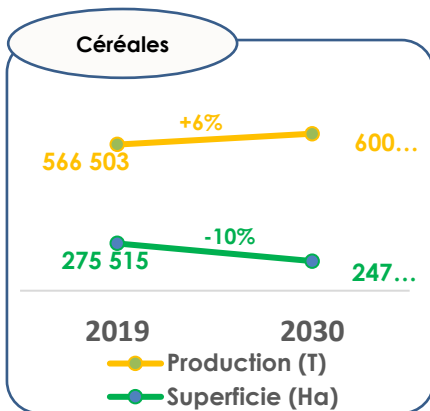
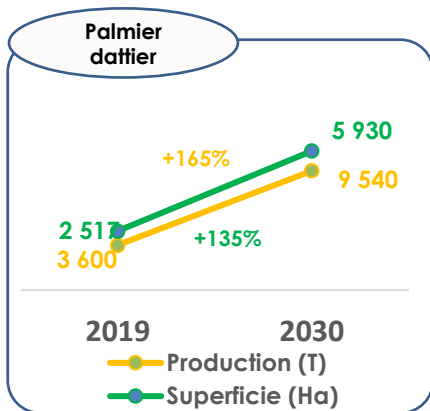
# 1. CONSOLIDATION DES FILIÈRES AGRICOLES

## FILIERES VEGETALES



# 1. CONSOLIDATION DES FILIÈRES AGRICOLES

## FILIERES VEGETALES



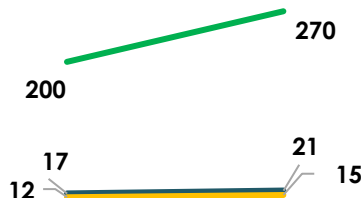


# 1. CONSOLIDATION DES FILIÈRES AGRICOLES

## FILIERES ANIMALES

### Viandes rouges

Poids moyen de carcasse (Kg)



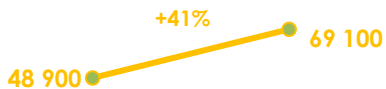
2019

2030

— Ovins  
— Caprins

— Bovins

● Production totale (T)

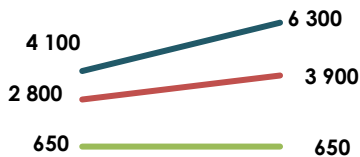


2019

2030

### Lait

Productivité moyenne par race (L/Vache)



2019

2030

— RP — RC — RL

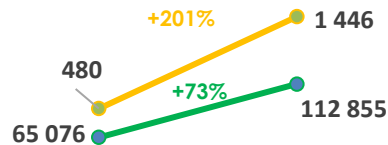
● Production totale (T)



2019

2030

### Apiculture



2019

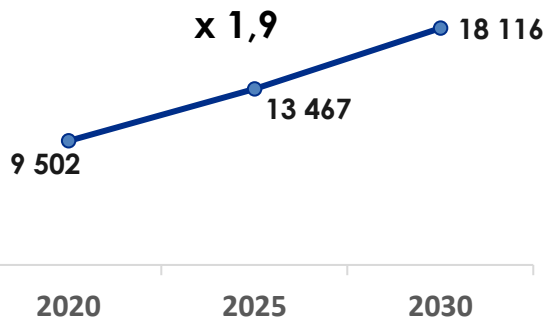
2030

● Production (T)

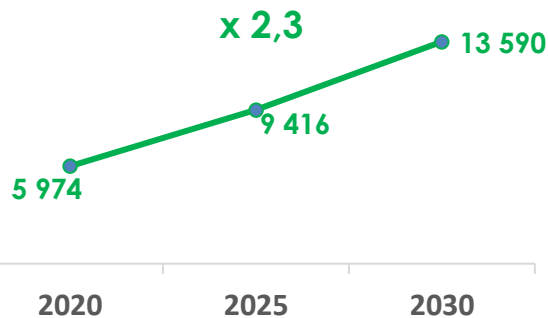
## 1. CONSOLIDATION DES FILIÈRES AGRICOLES

### FILIERES ANIMALES

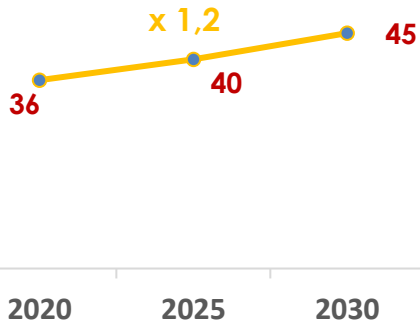
Chiffres  
d'affaires (MDH)



Valeur ajoutée  
(MDH)



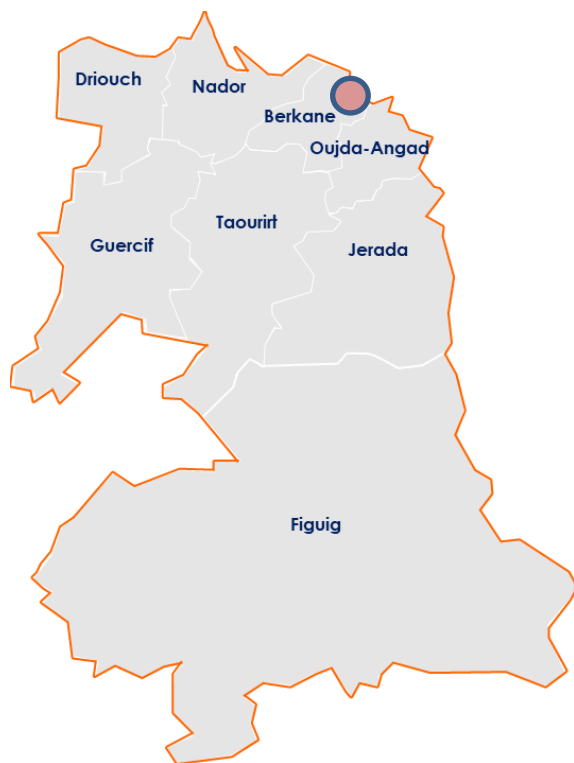
Emploi (MJT)



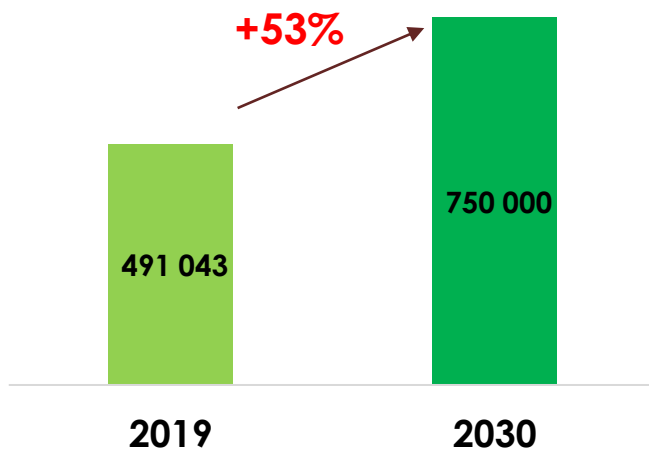
## 2-CHAINES DE DISTRIBUTION MODERNES ET EFFICIENTE

### Création d'un marché de gros régional multidisciplinaire

- Capacité : 750 000 T/an
- Investissement global : **346 MDH dont 100 MDH** participation du département de l'agriculture



### Production commercialisée (T)



## 2-CHAINES DE DISTRIBUTION MODERNES ET EFFICIENTE

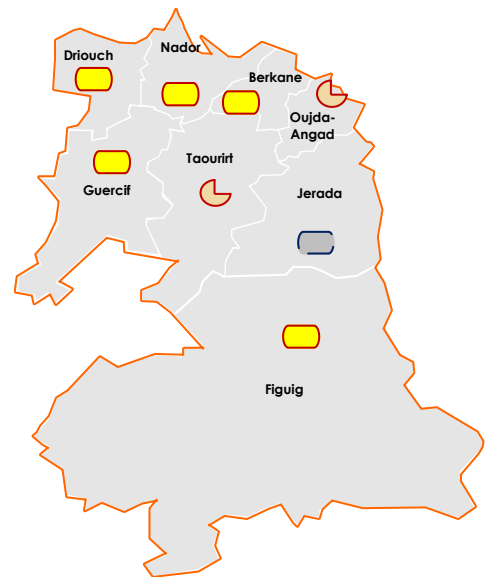
### MODERNISATION ET REHABILITATION DES SOUKS




#### Mise en place de 7 marchés aux bestiaux stratégiques

L'investissement global prévu est de 90 MDH (34 MDH pour 2 marchés de grande taille et 55 MDH pour 5 marchés de moyenne taille) dont 35 MDH du BGE du département de l'agriculture.

#### Aménagement des souks hebdomadaires

Le programme de modernisation et réhabilitation des souks prévoit l'aménagement de 18 souks de grandes importances au niveau de toutes les provinces/préfecture de la Région de l'Oriental (2 souks par province/préfecture). L'investissement global prévu est de 160 MDH dont 65 MDH du BGE du département de l'agriculture.



- Marché de grande taille 
- Marché de moyenne taille 
- Marché opérationnel 

### 3. QUALITÉ, INNOVATION ET GREEN-TECH

Projets d'infrastructures d'abattage à l'horizon 2030 :  
 598,5 MDH dont 22% de du BGE

**Abattoirs agréés**



Nombre : 10

Capacités :  
 45 500 T/an

**Abattoirs à aménager**



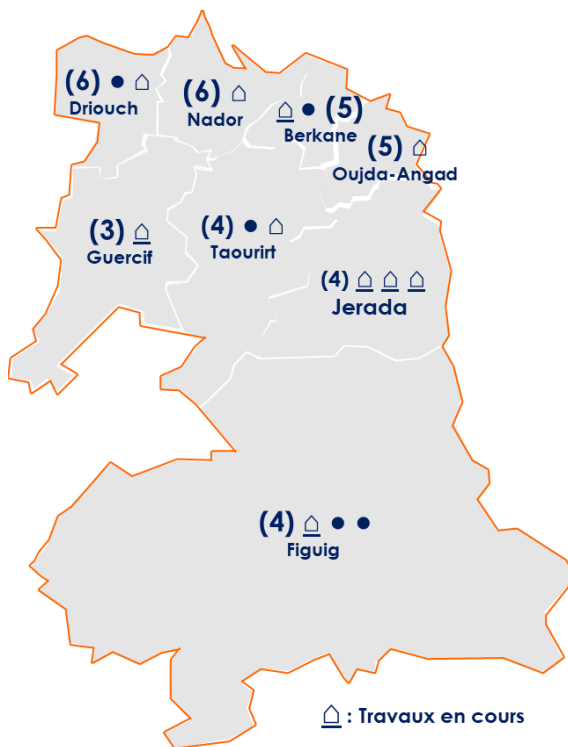
Nbre : 5

Ahfir, Aioune,  
 Midar, Figuig,  
 Béni Tadjit

**Entrepôts frigo à créer (x)**

Nombre: 37

Capacité globale :  
 14 900 T/an



Quantités contrôlées :  
 37 700 T/an (+60%)

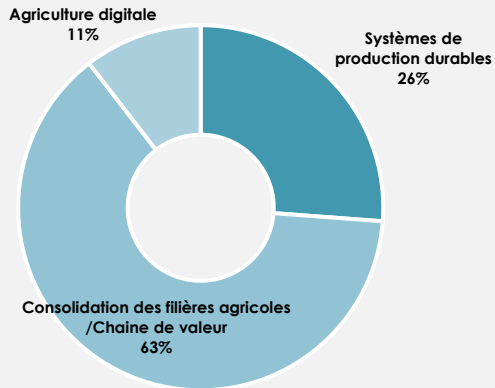
Identification du cheptel: 100 %

### 3. QUALITÉ, INNOVATION ET GREEN-TECH

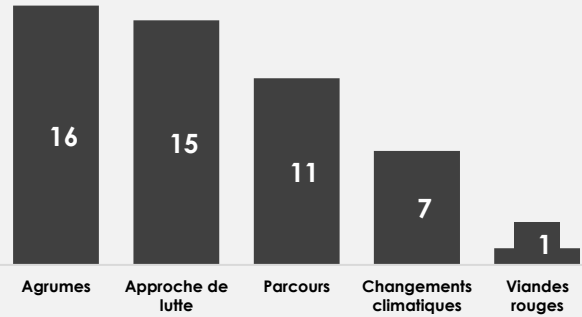
9 projets : 50 millions de DH



Répartition des projets par axe



Répartition des investissements par thème



## 4- AGRICULTURE RÉSILIENTE ET ÉCO- EFFICIENTE

### Programmes d'intervention :

- 1- Programme PMH & valorisation des eaux mobilisées par les barrages et d'autres ressources;
- 2- Modernisation des systèmes d'irrigation et amélioration de la valorisation de l'eau d'irrigation;
- 3- Promotion du pompage solaire;
- 4- Développement des parcours au niveau de la région de l'Oriental.

PROGRAMMES D'INTERVENTION	Estimation de l'Investissement			Total en MDH
	Part de l'ETAT en MDH	Part FDA en MDH	Part Inv Privé en MDH	
Programme PMH et valorisation des eaux mobilisées par les barrages et d'autres ressources	450			<b>450</b>
Modernisation des systèmes d'irrigation et amélioration de la valorisation de l'eau d'irrigation	3.802	1.461	900	<b>6.163</b>
Développement des parcours au niveau de la région de l'Oriental	347			<b>347</b>
Conservation des sols	5			<b>5</b>
<b>Total en MDH</b>	<b>4.604</b>	<b>1.461</b>	<b>900</b>	<b>6.965</b>



المركز الجهوي للإستثمار لجهة الشرق  
٠٢٢٠٠ | ا.ا.ع | ٠٢٠٠٠٠ ٤ +٢١.٤٦ | ٠٢١٢٠  
CENTRE RÉGIONAL D'INVESTISSEMENT DE LA RÉGION DE L'ORIENTAL

Centre Régional d'Investissement  
Bd. Prince Héritier Moulay El Hassan,  
60000, Oujda, Maroc  
TEL : +212 (0) 536 682 827  
FAX : +212 (0) 536 690 681

[www.orientalinvest.ma](http://www.orientalinvest.ma)